

INFORME ESTADÍSTICO DEL TRANSPORTE AÉREO

Enero a Diciembre 2015



**DIRECCIÓN NACIONAL
DE AERONÁUTICA CIVIL**

PRESIDENCIA
DE LA REPÚBLICA
PARAGUAY



GOBIERNO NACIONAL
Construyendo juntos Un Nuevo Rumbo

**SUBDIRECCIÓN DE TRANSPORTE AÉREO (STA)
GERENCIA DE ESTUDIOS ECONÓMICOS (GEETA)
DEPARTAMENTO DE ESTADÍSTICAS DE LA AVIACIÓN CIVIL (DEAC)**



Aeropuerto Internacional "Silvio Pettrossi"

Elaborado por el Departamento de Estadísticas de la Aviación Civil

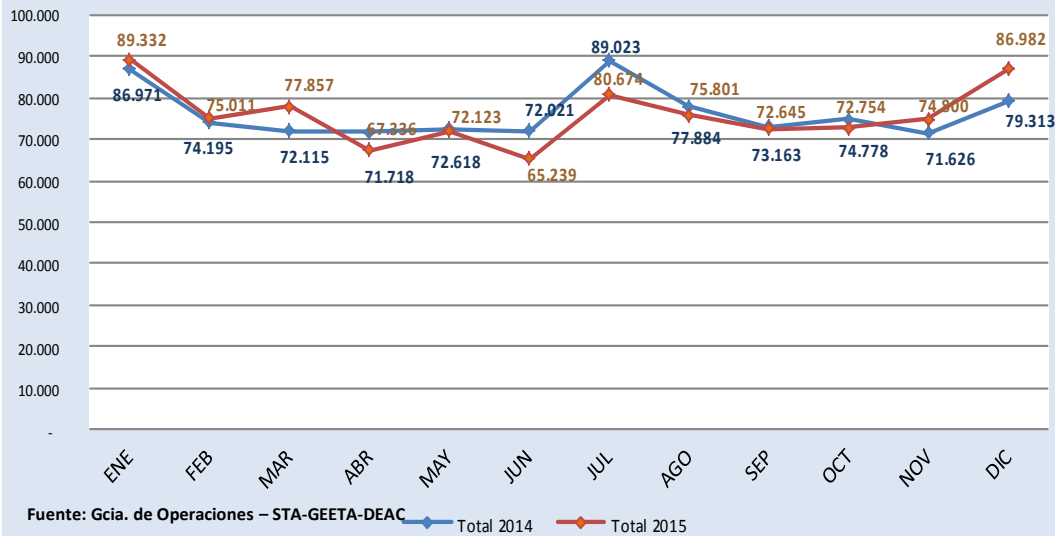
e-mail: estadisticas@dinac.gov.py

Teléfono: 6882324 / 6882105

TRANSPORTE AEREO



Variación Mensual del Tráfico Total de Pasajeros AISP - 2015 vs 2014

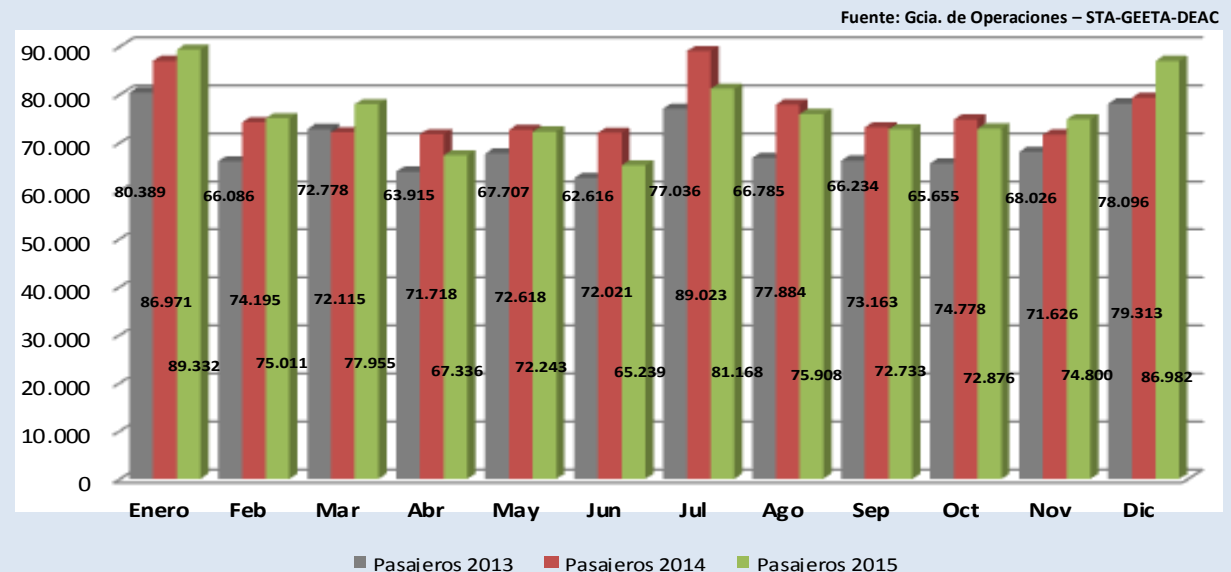


Tráfico de Pasajeros del Aeropuerto Silvio Pettirossi Enero a Diciembre 2015

Entre los meses de enero a diciembre del año 2015 se contabilizó el paso de **910.554** pasajeros por la terminal Aérea, del Aeropuerto Internacional Silvio Pettirossi, tanto en los vuelos nacionales como internacionales, así como también en llegadas y salidas. Comparando esta cifra con las del 2014, evidencia una disminución del **0,53%**; lo que representa **4.871** pasajeros menos en el 2015 considerando que en el 2014 se han transportado **915.425** pasajeros en igual lapso de tiempo tal cual se expone en el siguiente gráfico.

Pasajeros de Ene a Dic 2015	Pasajeros de Ene a Dic 2014
910.554	915.425
Variación Porcentual 2015 vs. 2014	-0,53
Variación Absoluta 2015 vs. 2014	-4.871

Cantidad Total Comparativo de Pasajeros Ene a Dic Año 2013 a 2015

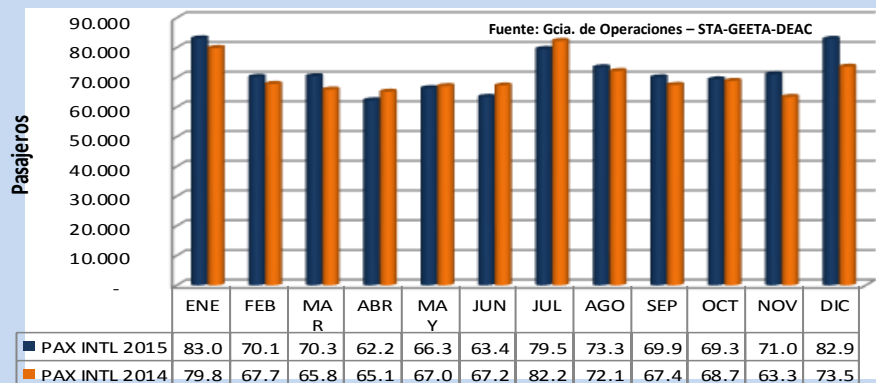


Tráfico de Pasajeros del Aeropuerto Silvio Pettirossi
Vuelos Internacionales
Enero a Diciembre 2015

Los **Vuelos Internacionales** han sufrido una variación positiva del **2,54%** durante los meses de enero a diciembre, por el Aeropuerto Internacional Silvio Pettirossi fueron movilizados **861.774** pasajeros por las distintas compañías operadoras, esta cantidad de personas movilizadas contrastada al mismo periodo del año 2014, cuando se había movilizado **840.459** pasajeros, arroja en valores absolutos la cantidad de **21.315** pasajeros más, los cuales se pueden apreciar en el gráfico inferior.

Pasajeros Internacional Ene a Dic 2015	Pasajeros Internacional Ene a Dic 2014
861.774	840.459
Variación Porcentual 2015 vs. 2014	2,54
Variación Absoluta 2015 vs. 2014	21.315

Variación Mensual de Pasajeros Internacionales AISP 2015 vs 2014

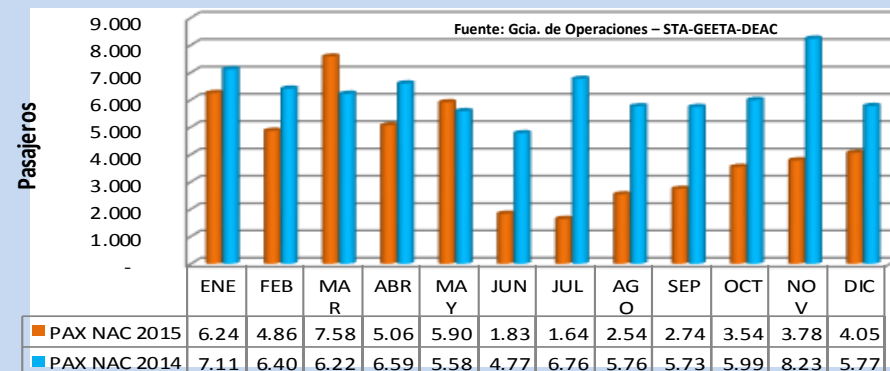


Tráfico de Pasajeros del Aeropuerto Silvio Pettirossi
Vuelos Domésticos (Nacionales)
Enero a Diciembre 2015

En **Vuelos Domésticos (Nacionales)** se ha movilizado un total de **49.809** pasajeros los cuales experimentaron una disminución de **33,56%** en relación al mismo periodo del año 2014, donde se ha transportado por la misma modalidad de vuelos la cantidad de **74.966** pasajeros, con una diferencia de **25.157** pasajeros menos en el año 2015, es importante hacer una precisión con relación a los movimientos de los meses de marzo y mayo del 2015 en donde se han logrado una variación positiva del **21,86%** y **5,82%** movilizand **1.360** y **325** personas más en relación a la cantidad movilizada en los meses de marzo y mayo del 2014 cuando se han transportado en esta modalidad **6.220** y **5.584** pasajeros respectivamente, estas variables se pueden visualizar en los siguientes gráficos.

Pasajeros Nacional Ene a Dic 2015	Pasajeros Nacional Ene a Dic 2014
49.809	74.966
Variación Porcentual 2015 vs. 2014	-33,56
Variación Absoluta 2015 vs. 2014	-25.157

Variación Mensual de Pasajeros Nacionales AISP 2015 vs 2014



Tráfico de Pasajeros del Aeropuerto Silvio Pettirossi Desembarcados (Llegadas)
Enero a Diciembre 2015

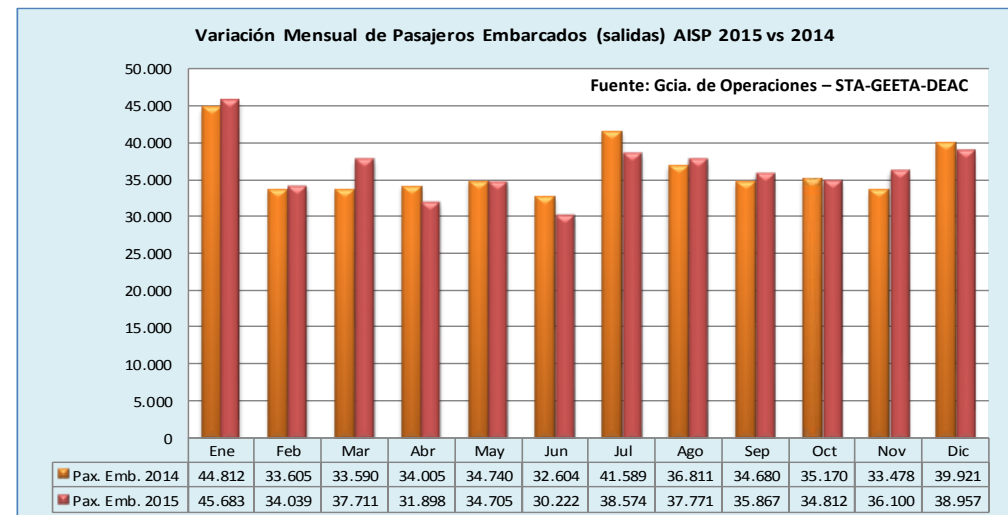
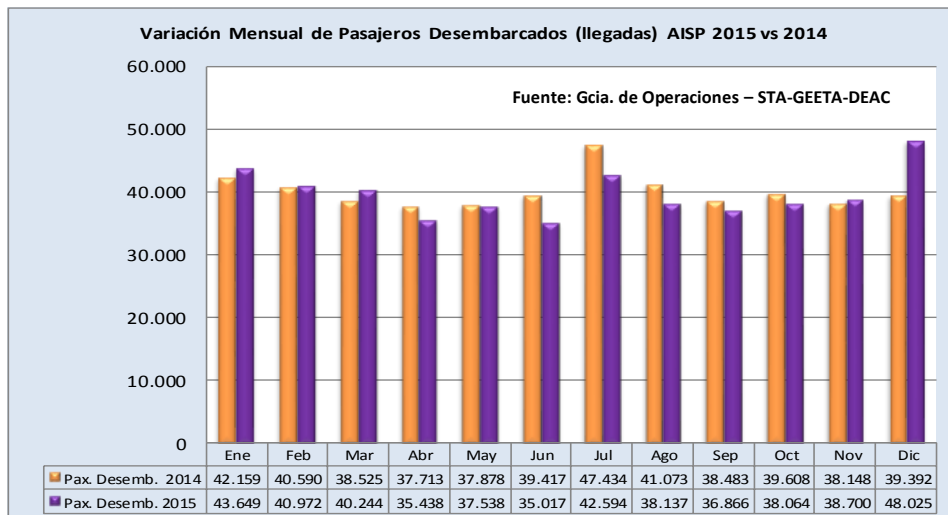
En el análisis comparativo de pasajeros desembarcados en el Aeropuerto Internacional Silvio Pettirossi, en los meses de enero a diciembre del año 2015 tuvo una disminución de **1,08%** en relación al mismo periodo del año 2014, en cifras absolutas fueron de la siguiente manera, en el año 2015 han llegado un total de **475.244** pasajeros, y en el año 2014 han llegado en total **480.420** pasajeros, que equivale a **5.176** pasajeros menos.

Pasajeros Desembarcados Ene a Dic 2015	Pasajeros Desembarcados Ene a Dic 2014
475.244	480.420
Variación Porcentual 2015 vs. 2014	-1,08
Variación Absoluta 2015 vs. 2014	-5.176

Tráfico de Pasajeros del Aeropuerto Silvio Pettirossi Embarcados (Salidas)
Enero a Diciembre 2015

El Análisis comparativo de los meses de enero a diciembre del 2015, en lo referente al tráfico de pasajeros embarcados (salidas) nos indica que por la terminal Aérea Aeropuerto Internacional Silvio Pettirossi se han embarcado **1.334** pasajeros más en el 2015, con relación al mismo periodo del 2014; la cantidad que representa el total de pasajeros embarcados en el año 2015 es **436.339**, cifra superior a la del año pasado en la cual la cantidad de personas embarcadas fue de **435.005**, estas cifras trasladadas a un escenario comparativo nos arroja en conceptos porcentuales un aumento de **0,31%** de variación positiva.

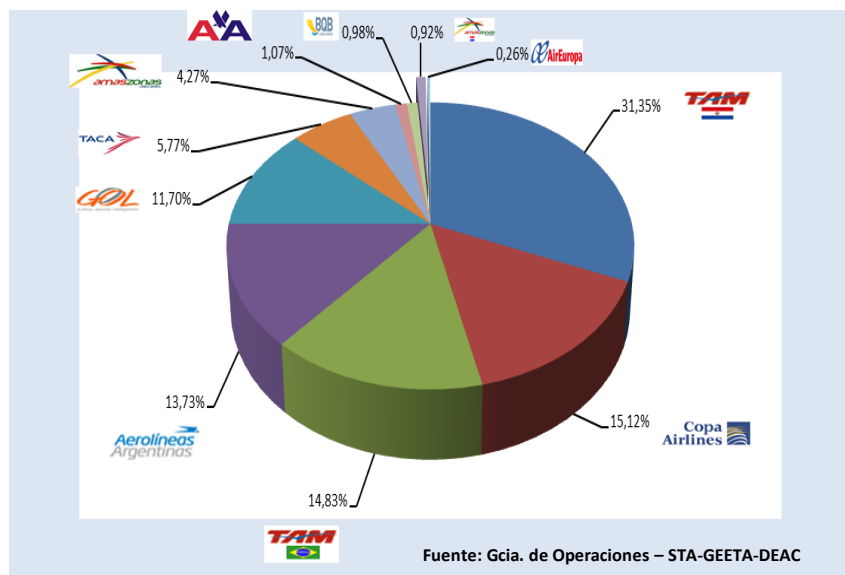
Pasajeros Embarcados Ene a Dic 2015	Pasajeros Embarcados Ene a Dic 2014
436.339	435.005
Variación Porcentual 2015 vs. 2014	0,31
Variación Absoluta 2015 vs. 2014	1.334



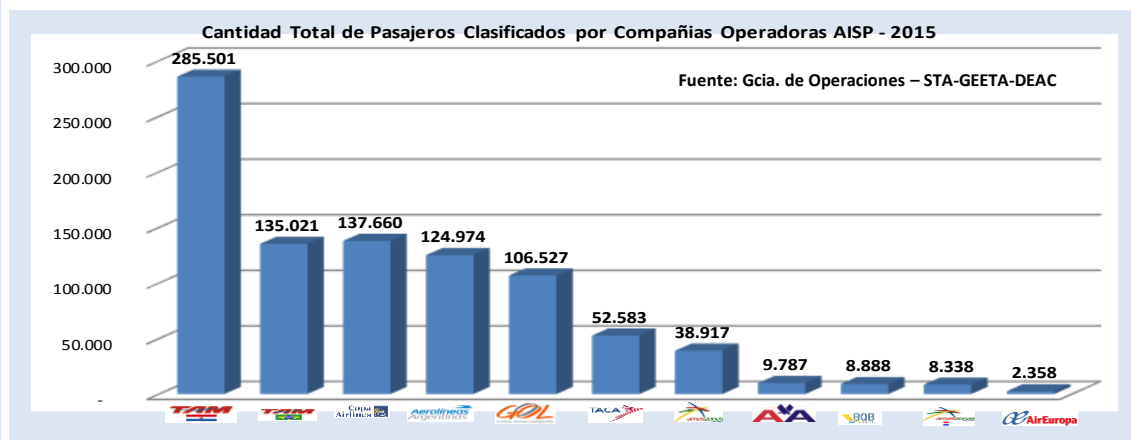
Pasajeros por Compañías Operadoras Enero a Diciembre 2015

La participación de las compañías aéreas que operan vuelos internacionales se refleja en el gráfico de abajo, con sus respectiva participación y posiciones, las cuales son producto de la cantidad anual de pasajeros transportados en los meses de enero a diciembre del 2015 y es como sigue: Con el mayor porcentaje de participación, en el primer lugar conforme a la mayor cantidad de pasajeros transportados se ubica **TAM Mercosur (PZ)** con un **31,35%**, el siguiente lugar es ocupado por la compañía **Copa Airlines (CM)** con el **15,12%**, en tercer lugar se posiciona la empresa aérea brasileña **TAM Líneas Aéreas (JJ)** con el **14,83%**, en el cuarto lugar se encuentra **Aerolíneas Argentinas-Austral (AR)**, con el **13,73%** de participación, la nómina sigue con la Compañía Brasileira **Gol Linhas Aéreas** ocupando el quinto lugar con un porcentaje de participación de **11,70%**, siguiendo el recorrido por las posiciones encontramos a **Avianca-Taca**, con **5,77%**, en séptimo lugar se posiciona **Amazonas Bolivia** con **4,27%** y en los últimos lugares encontramos a las compañías aéreas; **American Airlines**, **Buquebus**, **Amazonas del Paraguay** y **Air Europa** con **1,07%**; **0,98%**, **0,92%** y **0,26%**, respectivamente los cuales se pueden apreciar en el gráfico.

El Gráfico en el área inferior nos muestra la distribución total de Pasajeros transportados por compañía aérea hasta diciembre del 2015, encabezando la nómina encontramos a **TAM Mercosur (PZ)** con **285.501** pasajeros, seguida de **Copa Airlines** con **137.660** pasajeros, en tercer lugar se encuentra la compañía **TAM Linhas Aéreas (JJ)** con **135.021** pasajeros, en el cuarto lugar se ubica **Aerolíneas Argentinas-Austral** con **124.974** pasajeros. Siguiendo el orden descendente, se encuentra la compañía aérea Brasileña **VRG/GOL** con **106.527** pasajeros; la compañía **Avianca TACA** con **52.583** pasajeros, seguido por **Amazonas Bolivia** con **38.917**. Los registros estadísticos indican que la lista continúa con **American Airlines**, **Buquebus**, **Amazonas del Paraguay** y **Air Europa** con; **9.787**; **8.888**; **8.338** y **2.358** pasajeros respectivamente.

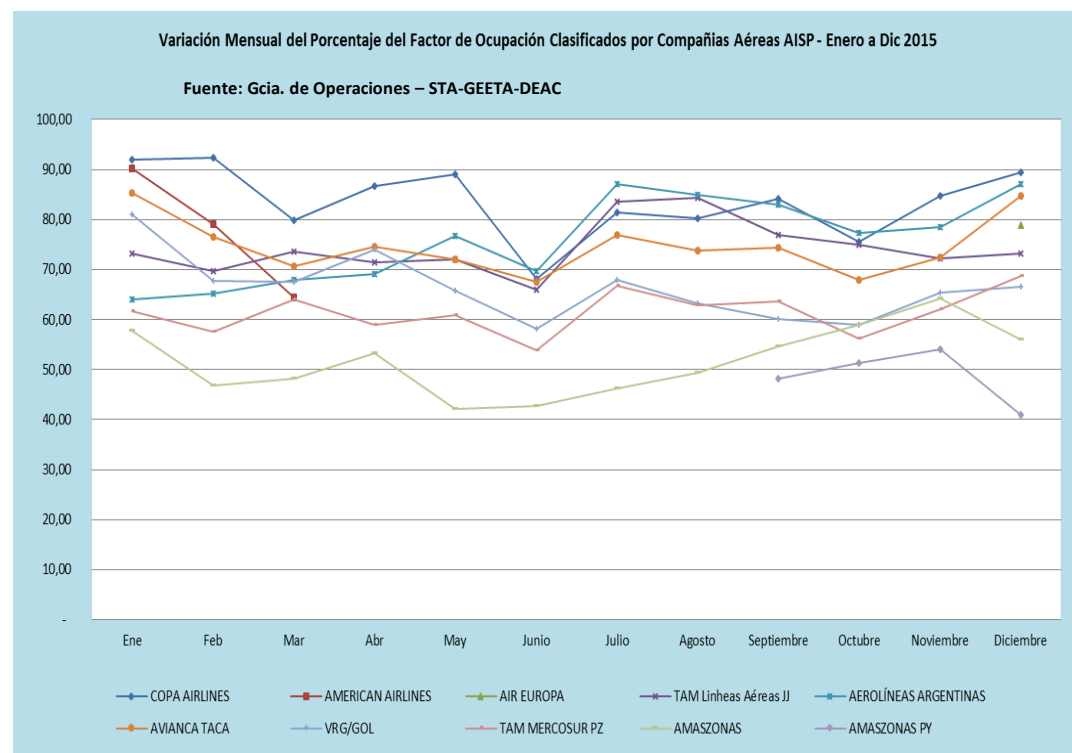
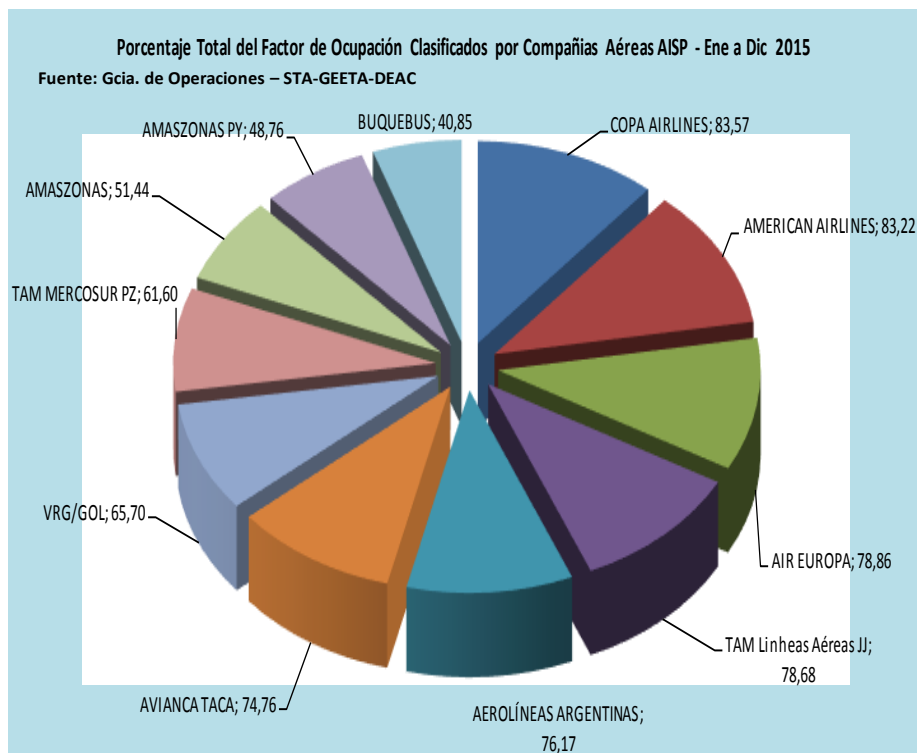


COMPAÑÍAS OPERADORAS	Total
TAM-PZ	285.501
COPA AIRLINES	137.660
TAM-JJ	135.021
AEROLINEAS ARGENTINAS-AUSTRAL	124.974
VRG/GOL	106.527
AVIANCA TACA	52.583
AMAZONAS BOLIVIA	38.917
AMERICAN AIRLINES	9.787
BUQUEBUS	8.888
AMAZONAS PY	8.338
AIR EUROPA	2.358
Total general	910.554



Factor de Ocupación clasificado por Compañías Operadoras Enero a Diciembre 2015

El factor de ocupación se calcula según el tipo de aeronave utilizada obteniéndose a través de la cantidad de asientos ofrecidos divididos por la cantidad total de pasajeros transportados, cuyo índice se presenta en el siguiente gráfico. Con el mayor porcentaje de ocupación se encuentra **Copa Airlines** con el **83,57%**, en el segundo lugar se encuentra **American Airlines** con el **83,22%**, que ha dejado de operar en el mes de marzo del corriente año; en la tercera posición **Air Europa** registró el **78,86%**; con **78,68%** en cuarta posición se sitúa **La Compañía Aérea TAM (JJ)**, seguida por **Aerolíneas Argentinas** con **76,17%**, en el quinto lugar de la lista, seguido por **Avianca Taca** quien con un **74,76%** ocupa el sexto lugar de la nómina, en las siguientes posiciones se encuentran **VRG/GOL** con **65,70%**, **Tam Mercosur PZ** con **61,60%**, **Amazonas Bolivia** con **51,44%**, seguido por **Amazonas del Paraguay**, con **48,76** y por último se encuentra con **40,85** la empresa uruguaya **Buquebus**.



**Pasajeros en Tránsito
Por Compañías Operadoras
Enero a Diciembre 2015**

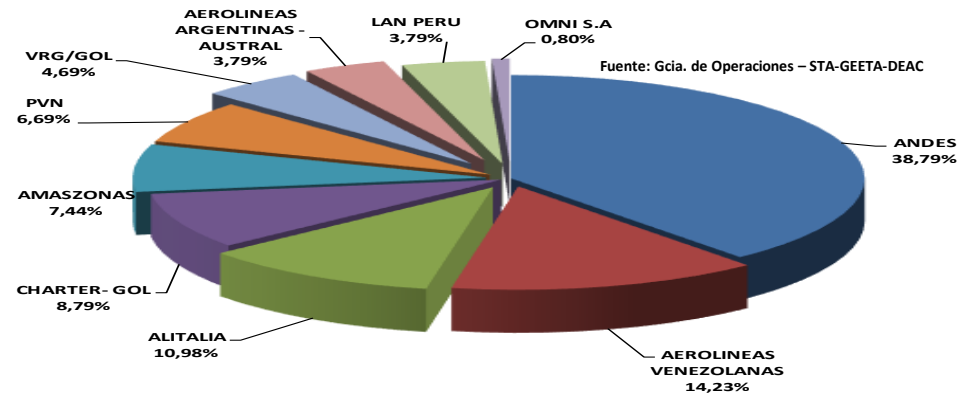
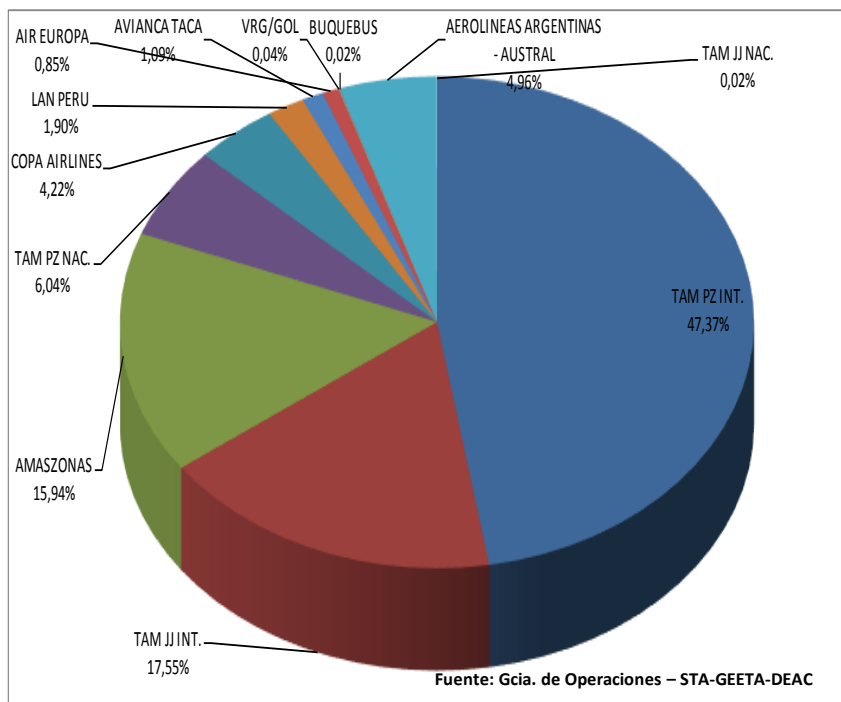
Se define como **Pasajero en Tránsito**, aquel viajero que arriba a un aeropuerto en un vuelo internacional para continuar su viaje en otro vuelo de conexión internacional sin necesidad de salir del área estéril de aeropuerto. Al cierre del mes de diciembre se ha movilizado **56.270** pasajeros distribuidos en 12 compañías aéreas como se puede visualizar en los gráficos de la zona inferior.

COMPAÑIAS OPERADORAS	TOTAL
TAM PZ INT.	26.650
TAM JJ INT.	9.872
AMAZONAS BOLIVIA	8.970
TAM PZ NAC.	3.399
COPA AIRLINES	2.375
LAN PERU	1.069
AVIANCA TACA	616
AIR EUROPA	476
VRG/GOL	20
BUQUEBUS	14
AEROLINEAS ARGENTINAS - AUSTRAL	2.793
TAM JJ NAC.	10
Total general	56.270

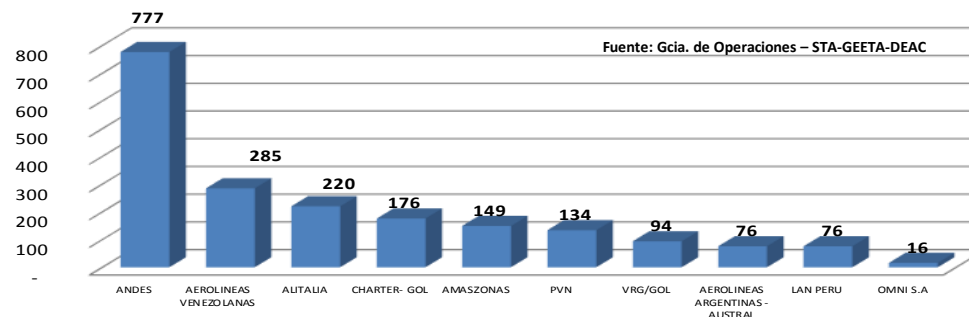
**Chárter por Compañías Operadoras
Enero a Diciembre 2015**

Vuelos Chárter constituyen los vuelos de fletamento a título oneroso. Los vuelos fletados, son vuelos comerciales, no regulares prestados para el transporte ocasional por parte del fletante, de pasajeros o carga. En esta modalidad se han transportado en los meses de enero a diciembre de año 2015, un total de **2.003** pasajeros distribuidos entre 10 compañías.

Más abajo según se ilustra en el siguiente gráfico, figurar las compañías que han efectuado vuelos chárter de fletamento internacional durante el 2015.



Cantidad total de pasajeros clasificados por Compañías Aéreas vuelos chárter Enero a Diciembre Año 2015



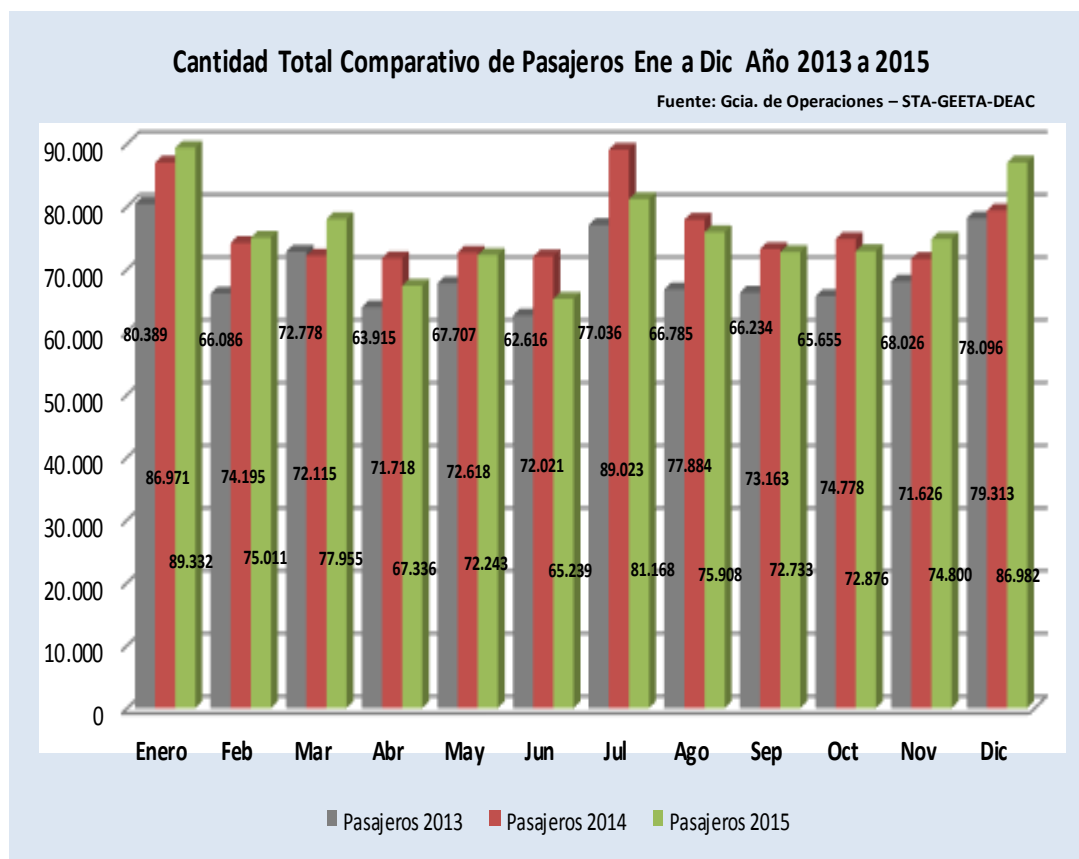
Análisis Comparativo del Movimiento de Pasajeros Enero a Diciembre 2015

En el siguiente cuadro se realiza la comparación de cantidades de pasajeros transportados clasificados por meses y años, de esta forma a más del dato referente al porcentaje de aumento global se pueden acceder a las variaciones mensuales ya sean en forma porcentual o variaciones absolutas, es importante mencionar que los tres primeros meses las variaciones fueron positivas, entre los meses de abril a octubre fueron negativas, pero en los dos últimos meses de noviembre a diciembre nos despiden con una variación positiva el año 2015.

En el gráfico inferior se evidencia la cantidad mensual de pasajeros movilizados. Esta información nos permite realizar un análisis comparativo del comportamiento del tráfico de pasajeros en los últimos tres años.

TABLA COMPARATIVA - AÑO 2015 VS AÑO 2014					
Aeropuerto Silvio Pettirossi					
Mes	Pasajeros 2013	Pasajeros 2014	Pasajeros 2015	Variación % Años 2015 vs. 2014	Variación Absoluta
Enero	80.389	86.971	89.332	2,71	2.361
Feb	66.086	74.195	75.011	1,10	816
Mar	72.778	72.115	77.955	8,10	5.840
Abr	63.915	71.718	67.336	-6,11	-4.382
May	67.707	72.618	72.243	-0,52	-375
Jun	62.616	72.021	65.239	-9,42	-6.782
Jul	77.036	89.023	81.168	-8,82	-7.855
Ago	66.785	77.884	75.908	-2,54	-1.976
Sep	66.234	73.163	72.733	-0,59	-430
Oct	65.655	74.778	72.876	-2,54	-1.902
Nov	68.026	71.626	74.800	4,43	3.174
Dic	78.096	79.313	86.982	9,67	7.669
TOTALES	835.323	915.425	911.583	-0,42	-3.842

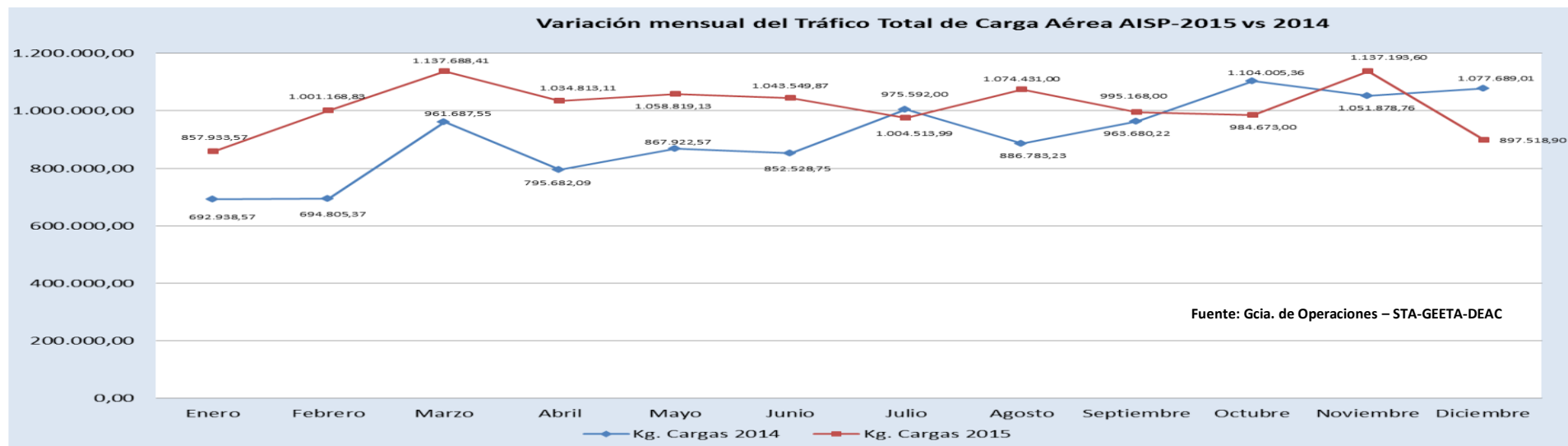
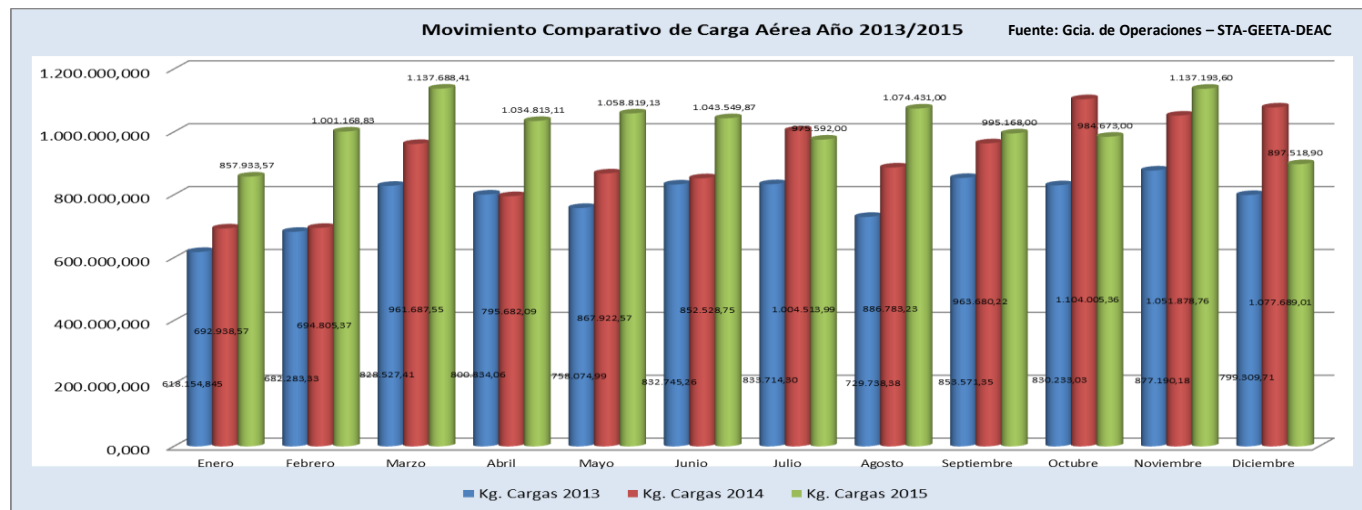
Fuente: Gcia. de Operaciones – STA-GEETA-DEAC



Evolución Mensual del Tráfico de Carga Aérea (Importación + Exportación) Enero a Diciembre 2015

El tráfico total de carga aérea del Aeropuerto Internacional Silvio Pettirossi, durante los meses de enero a diciembre del 2015, fue de **12.198.549,4 kilos (12.198,5 tn)** de carga tanto en los vuelos exclusivos de carga como así también en los vuelos regulares, esta cifra comparado con el mismo periodo del año 2014, evidencia un incremento del **11,36%** que equivale a **1.244.434 kilos** más en el 2015 vs 2014, donde se ha transportado **10.954.115,48 kilos (10.954,1tn)**, tal como se observa en la siguiente gráfica.

Carga Aérea Ene a Dic 2015	Carga Aérea Ene a Dic 2014
12.198.549,4	10.954.115,5
Variación Porcentual 2015 vs. 2014	11,36
Variación Absoluta 2015 vs. 2014	1.244.434

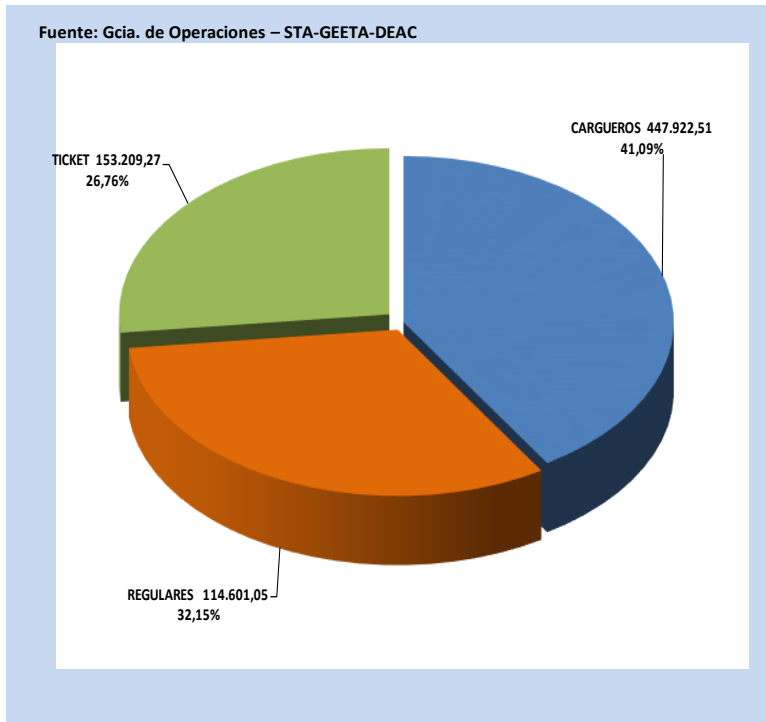


Evolución Mensual de la Carga Aérea (Importación) Enero a Diciembre 2015

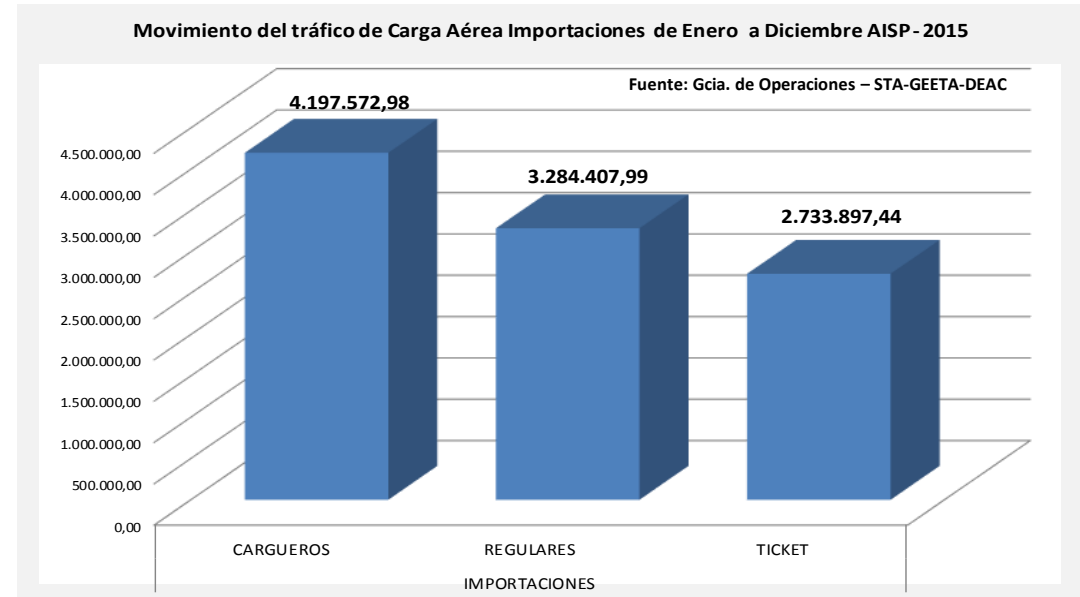
Del tráfico total de carga aérea del Aeropuerto Internacional Silvio Pettirossi, durante los meses de enero a diciembre del 2015, **10.215.878,4** kilos (**10.215,87 tn**) de carga fueron importados en las tres modalidades (Regulares, Cargueros y Ticket) que representa **3,77%** de variación positiva que equivale a **371.049** kilos (**371,04 tn**) más, comparado con el mismo periodo del año anterior donde se ha registrado un total de **9.844.829,2** kilos importados.

Carga Aérea Importaciones Ene Dic 2015	Carga Aérea Importaciones Ene a Dic 2014
10.215.878,4	9.844.829,2
Variación Porcentual 2015 vs. 2014	3,77
Variación Absoluta 2015 vs. 2014	371.049

Fuente: Gcia. de Operaciones – STA-GEETA-DEAC



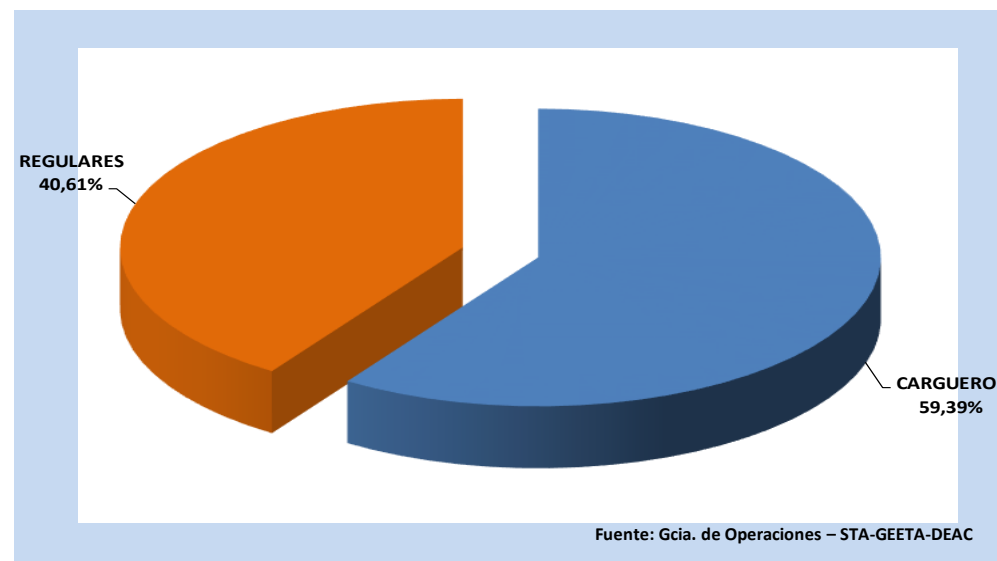
Con relación a las modalidades de carga podemos visualizar en el gráfico de abajo que en los vuelos exclusivos de carga fueron transportados **4.197.572,98** kilos, en los vuelos regulares un total de **3.284.407,99** kilos, y en la modalidad de (Courier) Ticket, un total de **2.733.897,44** kilos de carga.



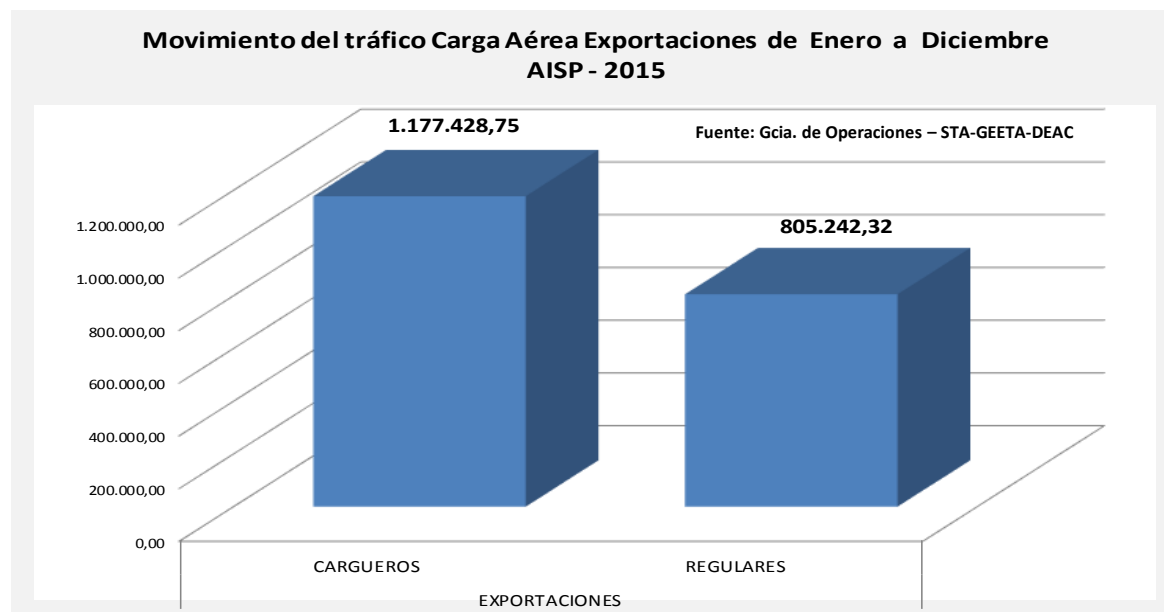
Evolución Mensual de la Carga Aérea (Exportación) Enero a Diciembre 2015

Del tráfico total de carga aérea del Aeropuerto Internacional Silvio Pettirossi, durante los meses de enero a diciembre del año 2015, **1.982.671,1 kilos (1.982,67 tn)** de carga fueron exportados en las dos modalidades (Regulares, Cargueros) que representa **78,73%** de variación positiva que equivale a **873.385 kilos (873,38 tn)** más, comparado con el mismo periodo del año anterior donde se ha registrado un total de **1.109.286,3 kilos (1.109,28 tn)** exportados.

Carga Aérea Exportaciones Ene a Dic 2015	Carga Aérea Exportaciones Ene a Dic 2014
1.982.671,1	1.109.286,3
Variación Porcentual 2015 vs. 2014	78,73
Variación Absoluta 2015 vs. 2014	873.385

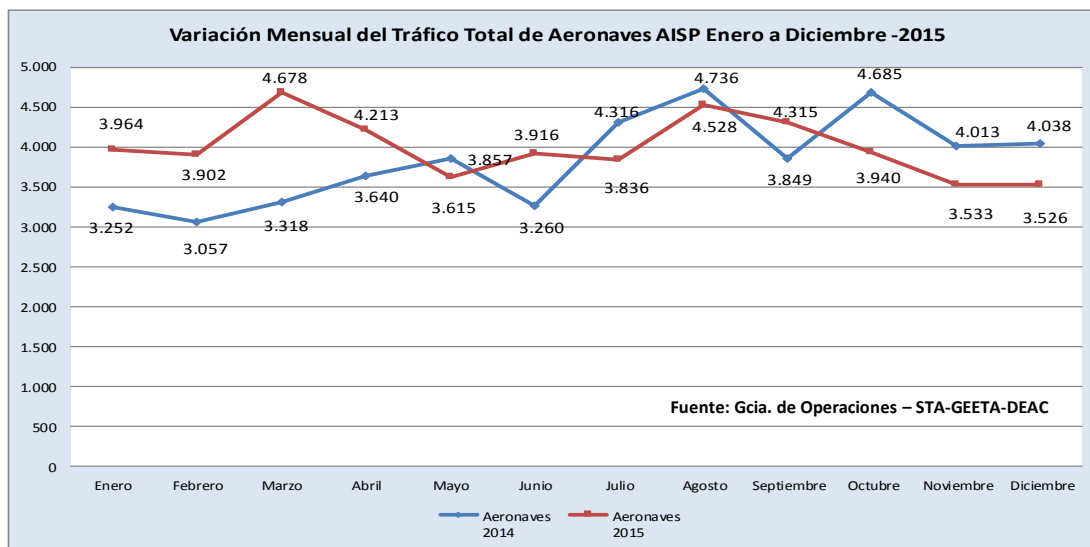


Con relación a las modalidades de carga se observa en el gráfico de abajo que en los vuelos exclusivos de carga fueron transportados **1.177.428,75 kilos (1.177,42 tn)**, y en los vuelos regulares un total de **805.242,32 kilos (805,24 tn)**.

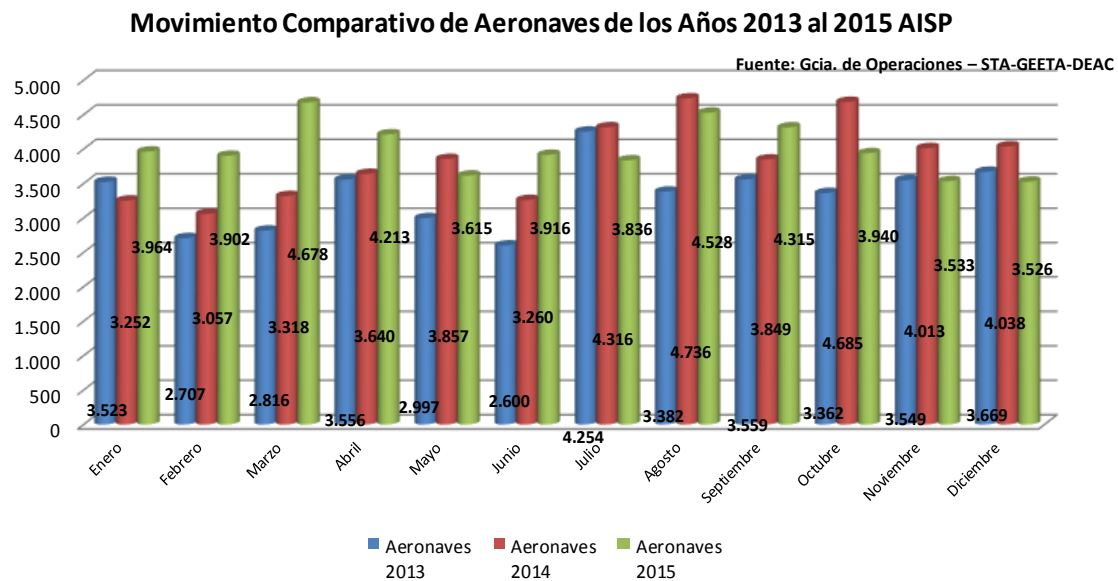


Evolución Mensual del Tráfico de Aeronaves Enero a Diciembre 2015

En el tráfico total de aeronaves del Aeropuerto Internacional Silvio Pettirossi, en los meses de enero a diciembre del 2015, se ha registrado un total de **47.966** operaciones en los diferentes tipos de movimientos que consisten en aterrizajes y despegues de aeronaves obteniendo un aumento de **4,23%** comparada con el mismo periodo del año 2014, donde la cantidad de operaciones de aeronaves fueron de **46.021** registrando un total de **1.945** operaciones más en el año 2015.



Movimientos Aeronaves Ene a Dic 2015	Movimientos Aeronaves Ene a Dic 2014
47.966	46.021
Variación Porcentual 2015 vs. 2014	4,23
Variación Absoluta 2015 vs. 2014	1.945

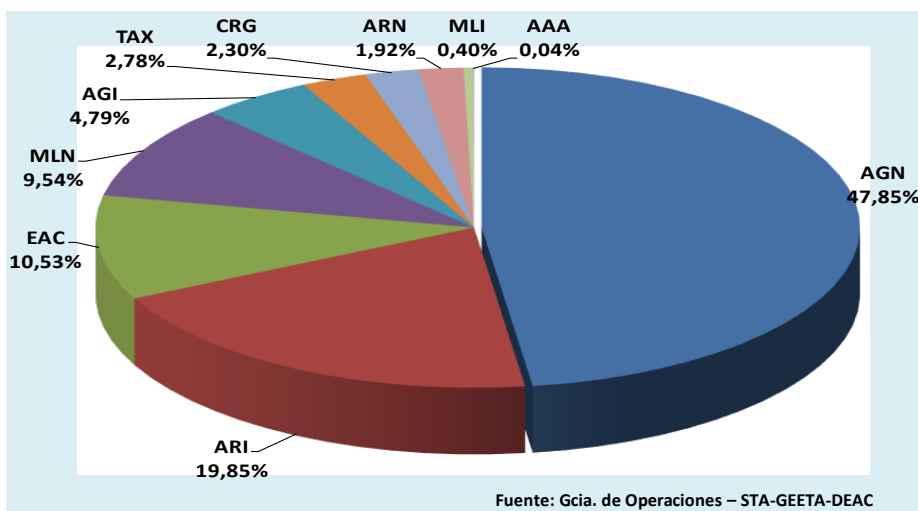


Evolución Mensual de Aeronaves clasificados por Tipos de Movimientos Enero a Diciembre 2015

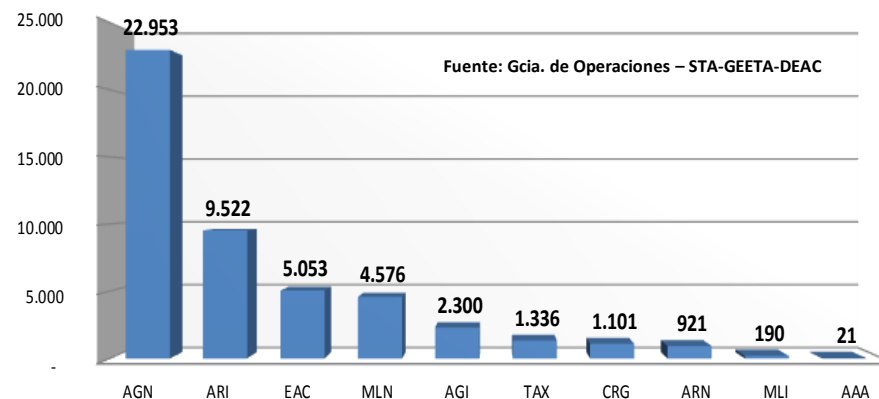
La información que se presenta a continuación describe el comportamiento del tráfico de aeronaves que consiste en la operación de despegue y aterrizaje de una aeronave en un determinado aeropuerto.

Al término del mes de diciembre del 2015, el mayor número de operaciones lo presenta la **Aviación General Nacional**, liderando con **22.983** operaciones lo que representa el **47,85%** de participación y corresponden a aquellas aeronaves privadas que realizan operaciones de vuelos en los distintos aeródromos del interior. Luego con el **19,85%** con **9.522** operaciones se encuentra la **Aviación Regular Internacional**, que corresponde al número de vuelos comerciales. En orden de importancia, también se tiene con **5.053** operaciones (**10,53%**) a los vuelos de la **Escuela de Aviación Civil**, le sigue con **4.576** (**9,54%**) operaciones, los vuelos de la **Aviación Militar Nacional** con **2.300** (**4,79%**) operaciones los vuelos de la **Aviación General Internacional**; además de los **Taxis Aéreos** con (**2,78%**) y **1.336** operaciones; los vuelos **exclusivos de Carga** con **1.101** operaciones, que equivale a (**2,30%**) respectivamente. En cuanto a los vuelos de **Aviación Regular Nacional** (vuelos comerciales nacionales), estos registraron un total de **921** operaciones (**1,92%**), con **190** operaciones y (**0,40%**) los vuelos de la **Aviación Militar Internacional** y por ultimo con **21** operación los vuelos de **Aviación de Actividades Agrícolas** que equivale a **0.04%** del total.

TIPOS DE MOVIMIENTOS	TOTAL
Aviación General Nacional	22.953
Aviación Regular Internacional	9.522
Escuela de Aviación Civil	5.053
Aviación Militar Nacional	4.576
Aviación General Internacional	2.300
Taxis Aéreos	1.336
Vuelos Exclusivos de Cargas	1.101
Aviación Regular Nacional	921
Aviación Militar Internacional	190
Aviación Aéreo Agrícola	21
TOTAL	47.973



Movimiento de Aeronaves Clasificados por Tipo de Vuelo de Enero a Diciembre del año 2015



Análisis Comparativo del Movimiento de Aeronaves

Años 2013/2015

TABLA COMPARATIVA - AÑOS 2015 VS 2014

Aeropuerto Silvio Pettirossi

Mes	Aeronaves 2013	Aeronaves 2014	Aeronaves 2015	Variación % Años 2014 vs. 2013	Variación Absoluta
Enero	3.523	3.252	3.964	21,89	712
Febrero	2.707	3.057	3.902	27,64	845
Marzo	2.816	3.318	4.678	40,99	1.360
Abril	3.556	3.640	4.213	15,74	573
Mayo	2.997	3.857	3.615	-6,27	-242
Junio	2.600	3.260	3.916	20,12	656
Julio	4.254	4.316	3.836	-11,12	-480
Agosto	3.382	4.736	4.528	-4,39	-208
Septiembre	3.559	3.849	4.315	12,11	466
Octubre	3.362	4.685	3.940	-15,90	-745
Noviembre	3.549	4.013	3.533	-11,96	-480
Diciembre	3.669	4.038	3.526	-12,68	-512
TOTALES	39.974	46.021	47.966	4,23	1.945

Fuente: Gcia. de Operaciones – STA-GEETA-DEAC

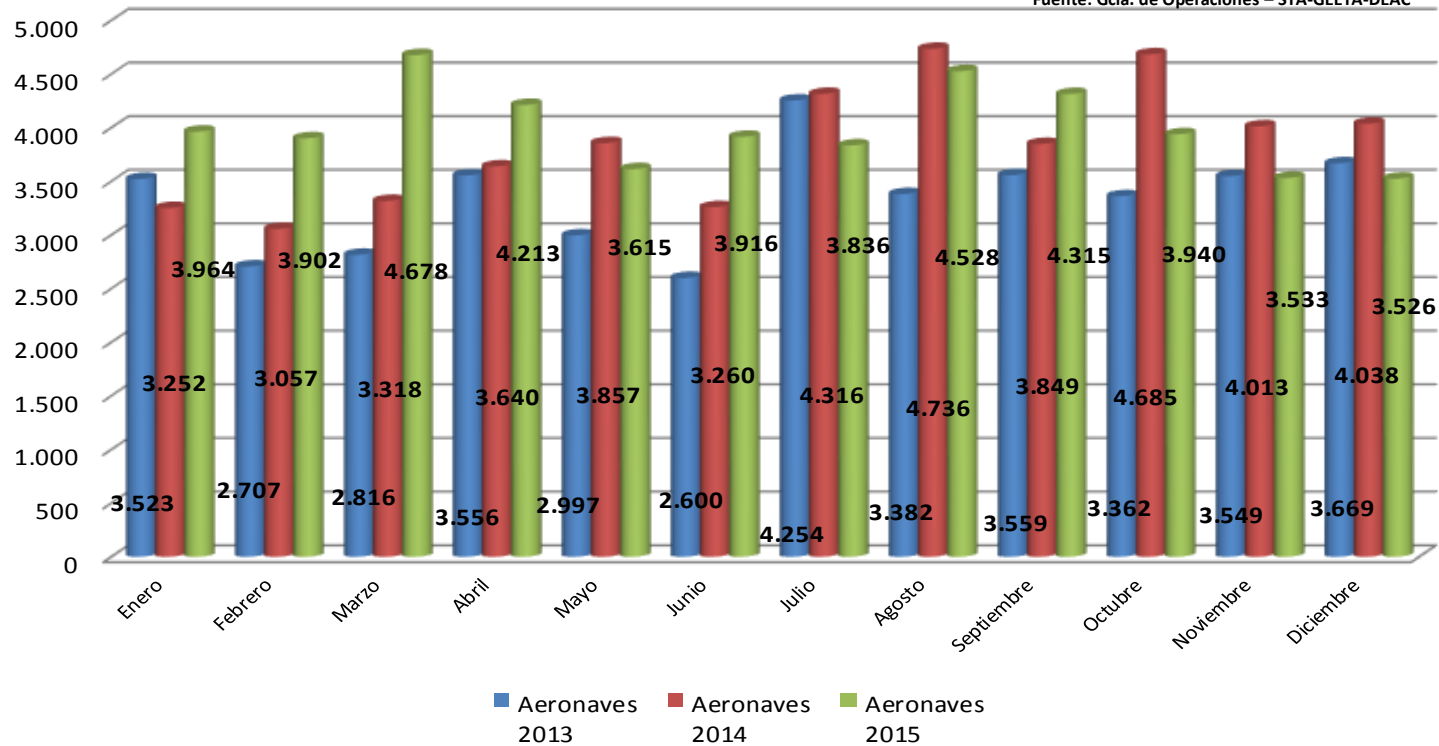


En cuanto al movimiento de aeronaves, durante los meses de enero a diciembre del año 2015, ha cerrado con un aumento de **4,23%** en la cantidad de operaciones, comparado con el mismo periodo del año 2014 registrándose **1.945** operaciones más.

La gráfica hace referencia al comportamiento del movimiento de aeronaves a ente los tres últimos años.

Movimiento Comparativo de Aeronaves de los Años 2013 al 2015 AISP

Fuente: Gcia. de Operaciones – STA-GEETA-DEAC



DIRECCION NACIONAL DE AERONAUTICA CIVIL

ECON. LUIS MANUEL AGUIRRE

Presidente

MARIA LIZ VIVEROS DE BAZAN

Subdirectora de Transporte Aéreo

LIC. NANCY AIDA SOSA DELGADILLO

Gerenta de Estudios Económicos

LIC. ELEUTERIO ÁLVAREZ OCAMPOS

Jefe de Departamento de Estadísticas de la Aviación civil

COLABORADORES

Lic. Neusa Ibarrola

Neider Wendell

Nora Ruiz Díaz